

AROS SAMLING:

# WORLD IN FOCUS

22. JUN. 2024 — 8. DEC. 2024

NIV. 5 FOCUS-GALLERIET

AROS SAMLING:

# WORLD IN FOCUS

22. JUN. 2024 — 8. DEC. 2024

NIV. 5 FOCUS-GALLERIET

World in Focus er et indblik i, hvordan kunstnere de seneste 70 år har udfordret vores opfattelse af verden og vores forståelse af objektivitet og neutral gengivelse.

Med kunstig intelligens og et væld af nye måder at redigere og manipulere billeder på, bliver der vendt op og ned på måden, vi forstår og anvender fotografi på. For at reflektere over de ændringer som udviklingen har medført, præsenterer ARoS udstillingen; World in Focus med fotografiske værker fra ARoS' egen kunstsamling.

Alle kunstnerne i udstillingen har en eksperimenterende tilgang til fotografi, og udstillingen viser, hvordan teknik, komposition og motiv kan få os til at opleve verden på en ny måde.

## Fotografiet og virkeligheden

Helt fra franske J.N Niépces første sejr med at få et billede på papir i 1816, videre over Niepcres og senere Louise Daguerres arbejde med Camera Obscura, W.H Fox Talbots landvinding med at fremstille flere eksempler af samme billede på papir og helt frem til frem amerikanske George Eastmans rullefilm og det første kamera til amatørbrug – Kodax box – har ønsket været at give mennesker muligheden for at dokumentere og fastholde virkeligheden.

I kunstens verden blev kameraet først en modstander. Malerens monopol på at gengive virkeligheden blev brudt. Ret hurtigt derefter fik nysgerrigheden dog overtaget og kunstnere har siden afprøvet mediets grænser og muligheder.

De seneste 20 år har den teknologiske udvikling og samtidige demokratisering af fotografiet skubbet til mulighederne for eksperimentet. Mobiltelefonen giver alle adgang til at forevige verden. Dette har ændret vores forhold til fotografiet.

Vi er blevet bevidste om mediets subjektive indramning af verden og om muligheden for at konstruere virkeligheder. Tænk bare på vores måder at portrættere vores liv på sociale medier – alt er nøje valgt, filtre, beskæringer og lysfald. Det tilfældige, lidt uskarpe fotografi fremkaldt og placeret i fotoalbummet hører en fjern fortid til.

## World in Focus

Inddelt i fire tematikker præsenterer udstillingen World in Focus den samlede virkelighed, den performative krop, slørede motiver og traumatiserede landskaber. Vi møder en række motiver, der ved første øjekast synes at være motiver af konkrete steder eller fotografier, der tager sig ud som et maleri. Ved nærmere eftersyn opdager man, at motiverne på forskellig vis er manipulerede.

Andre fotografer søger at indfange kroppens bevægelser som dokumentation af en performance eller som aftryk af en kropsbevægelse, hvor en lyskilde er indfanget af fotografiets lange lukketid. I en række dokumentationer af steder udgøres fotografiernes motiver af det fraværende eller det tilslørede.

Vi forstyrres i at finde betydning og i at opretholde forestillingen om fotografiet som et aftryk af virkeligheden. Endelig præsenteres en række kunstnere, som har arbejdet med at afdække forskellige steders historiske betydning i relation til vores nutidige kollektive forståelse af disse. I stedet for direkte visuelt chokerende billeder benytter kunstnerne sig af beskuernes nysgerrighed.

## World in Focus for skoler

World in Focus kan bruges som inspiration til egne eksperimenter med kompetencemålene Visuel Kommunikation og Billedfremstilling.

Jorns eksperimenter med lystegninger kan eleverne selv prøve kræfter med. Det kræver et kamera med mulighed for at ændre lukketiden, en holder, et mørkt rum og en lygte. I kan finde mere inspiration fra Museum Jorn her: [Tegn i lys • 100xJorn](#)

Daguerres forsøg med Camera Obscura kan I også selv skabe. Et Camera Obscura er egentligt et transportabelt mørkekammer. En beholder med en lille åbning i den ene side. I den modsatte side vil en gengivelse af et motiv opstå via lysstråler, der spejles. Prøv at google jer frem til, hvordan I selv fremstiller et. Der er flere gode vejledning på nettet.

Efter besøg i udstilling, har eleverne fået indsigt i eksempler på, hvordan foto og eksperiment og kan komme til udtryk. Lystegning kan danne ramme om et forløb, hvor eleverne arbejder med at udtrykke sig visuelt. Efter analyse af Jorns værker, kan eleverne eksperimentere med lyskilder, retning og forskellige lukketider for at blive klogere på egne eksperimenter. Igennem fremlæggelse og diskussion af det afsluttende projekt kan eleverne reflektere over deres læringsproces og resultater.

Har I lyst til at dele eksempler, er I meget velkomne til at sende dem til undervisningsansvarlig **Jacob Bødskov** på [jabo@aros.dk](mailto:jabo@aros.dk)

## Værker I vil møde på museet

Når I besøger World in Focus, kan I komme til at opleve fotografier af mange forskellige kunstnere heriblandt Asger Jorn, Ismar Cirkinagic, Jeannette Ehlers, Jeremy Shaw, Lilibeth Cuenca Rasmussen og Liu Shiyuan. Visuelt spænder de fra poetiske og eftertænksomme værker til voldsomme og politiske budskaber. Udstillingen byder også på nyindkøbte værker, som ikke er blevet udstillet før.

## Eksempler fra udstillingen



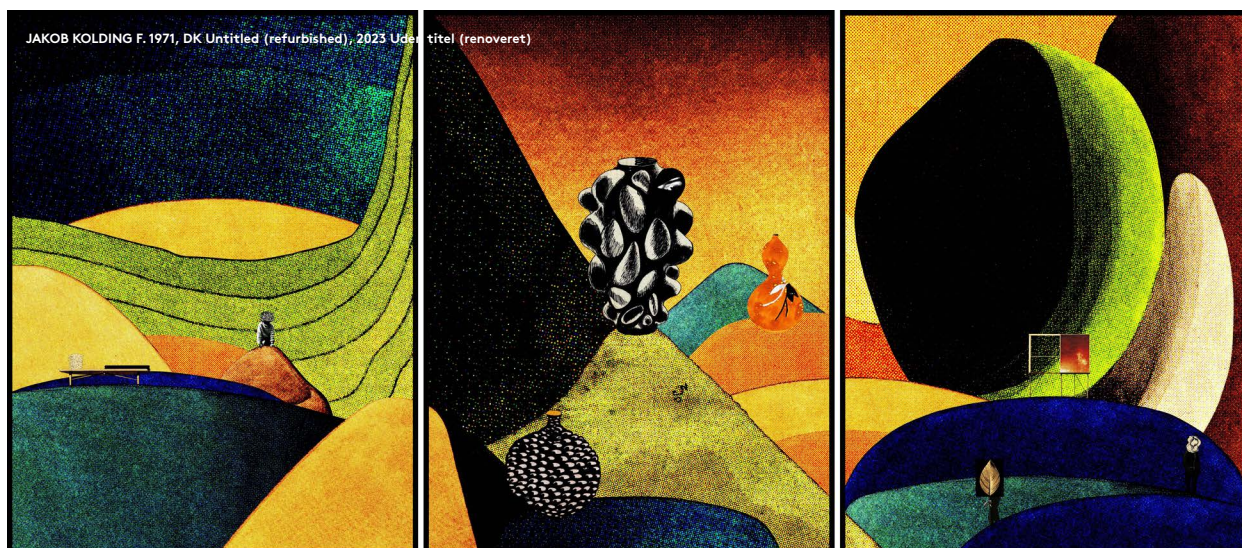
JEANNETTE EHLERS F. 1973, DK ATLANTIC (endless row), 2009 ATLANTIC (endeløs række)

Pigmenteret blæk på Hahnemühle, monteret på diamantglas /  
Pigmented ink on Hahnemühle, mounted on diamond glass Købt / Acquired 2021



JEREMY SHAW F. 1977, CA Phase Shifting Index (Cross-Temporal Sync),  
2020-22 Phase Shifting Index (Cross-Temporal Sync)

7 digitale inkjet prints / 7 digital inkjet prints  
Donation Augustinus Fonden, 2022

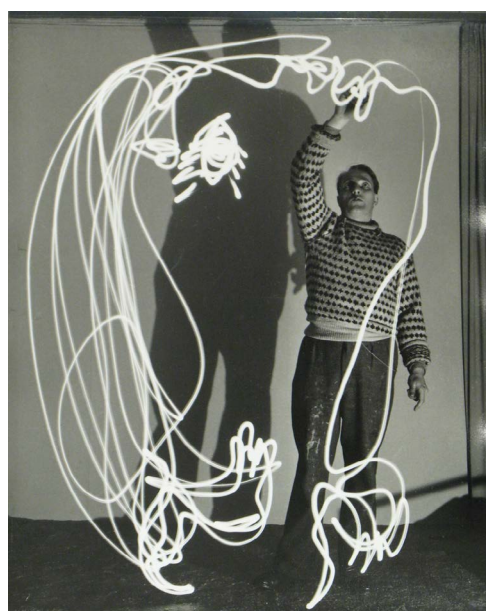


Inkjet på papir/inkjet on paper Donation Ny Carlsberg Fondet, 2023



Computermanipulerede og opklæbet med plexiglas/  
Photograph. Computermanipulated and glued with  
Plexiglas Købt/Acquired 2003

Udført af Asger Jorn i samarbejde med  
fotograf Arne Abrahamsen/Made by Asger  
Jorn in collaboration with Arne Abrahamsen  
Gave/gift Arne Abrahamsen, 2002



ASGER JORN 1914-1973, DK Selvportræt, 1954 Selfportrait Lystegning -  
fotografi/light drawing photo.

## Besøg ARoS på egen hånd

Vi håber, I må få en rigtig god oplevelse af jeres besøg på museet. For at sikre det for både jer og for museets øvrige gæster, har vi udformet nedenstående færdselsregler. Reglerne er også til for at forhindre, at de udstillede kunstværker lider overlast.

Hent færdselsregler til underskrivning [her](#)

- Gruppens leder er ansvarlig for, at museets regler overholdes, og at alle i gruppen er bekendt med disse.
- Gruppen færdes samlet under hele besøget under lærerens/lederens opsyn medmindre andet er aftalt.
- Færdsel på museet skal foregå roligt og under hensyn til museet øvrige gæster.
- Det er ikke tilladt at berøre værkerne.
- Henstillinger fra museets personale skal følges.
- At gruppen forholder sig i absolut stilhed i Your rainbow panorama
- Af hensyn til kunstværkernes sikkerhed, skal rygsække og større tasker anbringes i garderoben.
- Af hensyn til museets modtagelige gulve må grupper, der ønsker at tegne, kun benytte tørre materialer/farver.

Man er altid velkommen til at kontakte museets vagt/servicepersonale ved tvivlsspørgsmål, eller hvis man har behov for særlige aftaler.

## Guidede rundvisninger

I kan booke guidede rundvisninger [her](#)