

# **ARoS Aarhus Kunstmuseum**

**CVR-nr. 39 79 99 28**

**Årsrapport for 2020**

# Indholdsfortegnelse

	<u>Side</u>
Påtegning ved direktion og bestyrelse	2
Den uafhængige revisors erklæringer	3
ARoS 2020 – Covid-19	6
Udstillingsprogram 2020	8
Økonomi	10
Strategi ARoS	11
Vision 2020 og de tre milepæle	12
Ressourcer, risici samt fremtid	13
Kerneområder ud over kunsten	16
Årets erhvervelser (indkøb/gaver)	17
Årsregnskab	
Anvendt regnskabspraksis	21
Resultatopgørelse 1. januar - 31. december	23
Balance pr. 31. december	24
Pengestrømsopgørelse	26
Noter til årsrapporten	27

## Påtegning ved ledelse, direktion og bestyrelse

Bestyrelsen og ledelsen har dags dato aflagt årsregnskabet for 2020 for ARoS Aarhus Kunstmuseum.

Årsregnskabet er aflagt i overensstemmelse med Kulturministeriets bekendtgørelse nr. 1701 af 21. december 2010 om økonomiske og administrative forhold for modtagere af driftstilskud fra Kulturministeriet.

Vi anser den valgte regnskabspraksis for hensigtsmæssig. Årsregnskabet giver efter vor opfattelse et retvisende billede af museets aktiver og passiver, den finansielle stilling og resultat.

Museet har været tvangslukket fra d. 12 marts til d. 22 maj 2020 grundet Covid-19, samt fra d. 9 december og frem. Der er efter regnskabsårets afslutning herudover ikke indtruffet begivenheder, der væsentligt vil kunne påvirke vurderingen af museets finansielle stilling.

Aarhus, den 23. marts 2021

### Museets direktion / Museets ledelse

Erlend G. Høyersten  
Museumsdirektør  
Cand. Phil. Art.

Lise Pennington  
Overinspektør  
Mag. Art.

### Museets bestyrelse

Carsten Fode  
Formand

Jacob Hansen Beuschau  
Næstformand

Danny Lange

Niels Overgaard Lehmann

Laura Hay Uggla

Søren Kronborg Pedersen

Steen Stavnsbo

Kristine Jensen

Martha F. Abildgaard

# Den uafhængige revisors erklæringer

Til bestyrelsen for ARoS Aarhus Kunstmuseum

## REVISIONSPÅTEGNING PÅ ÅRSREGNSKABET

### Konklusion

Vi har revideret årsregnskabet for ARoS Aarhus Kunstmuseum for regnskabsåret 1. januar til 31. december 2020, der omfatter anvendt regnskabspraksis, resultatopgørelse, balance, pengestrømsopgørelse og noter. Årsregnskabet er udarbejdet efter bekendtgørelse nr. 1701 af 21. december 2010 om økonomiske og administrative forhold for modtagere af driftstilskud fra Kulturministeriet.

Det er vores opfattelse, at årsregnskabet giver et retvisende billede af museets aktiver, passiver og finansielle stilling pr. 31. december 2020 samt af resultatet af museets aktiviteter for regnskabsåret 1. januar - 31. december 2020 i overensstemmelse med bekendtgørelse nr. 1701 af 21. december 2010 om økonomiske og administrative forhold for modtagere af driftstilskud fra Kulturministeriet.

### Grundlag for konklusion

Vi har udført vores revision i overensstemmelse med internationale standarder om revision og de yderligere krav, der er gældende i Danmark og standarderne for offentlig revision, jf. bekendtgørelse nr. 1701 af 21. december 2010. Vores ansvar ifølge disse standarder og krav er nærmere beskrevet i revisionspåtegningens afsnit "Revisors ansvar for revisionen af årsregnskabet". Vi er uafhængige af museet i overensstemmelse med internationale etiske regler for revisorer (IESBA's Etiske regler) og de yderligere krav, der er gældende i Danmark, ligesom vi har opfyldt vores øvrige etiske forpligtelser i henhold til disse regler og krav. Det er vores opfattelse, at det opnåede revisionsbevis er tilstrækkeligt og egnet som grundlag for vores konklusion.

### Fremhævelse af forhold vedrørende revisionen

Museet har i overensstemmelse med bekendtgørelse nr. 1701 af 21. december 2010 om økonomiske og administrative forhold for modtagere af driftstilskud fra Kulturministeriet indarbejdet budgettal for regnskabsåret i resultatopgørelsen. Disse budgettal har ikke været underlagt revision.

### Ledelsens ansvar for årsregnskabet

Ledelsen har ansvaret for udarbejdelsen af et årsregnskab, der giver et retvisende billede i overensstemmelse med bekendtgørelse nr. 1701 af 21. december 2010. Ledelsen har endvidere ansvaret for den interne kontrol, som ledelsen anser for nødvendig for at udarbejde et årsregnskab uden væsentlig fejlinformation, uanset om denne skyldes besvigelser eller fejl.

Ved udarbejdelsen af årsregnskabet er ledelsen ansvarlig for at vurdere museets evne til at fortsætte driften; at oplyse om forhold vedrørende fortsat drift, hvor dette er relevant; samt at udarbejde årsregnskabet på grundlag af regnskabsprincippet om fortsat drift, medmindre ledelsen enten har til hensigt at likvidere museet, indstille driften eller ikke har andet realistisk alternativ end at gøre dette.

### Revisors ansvar for revisionen af årsregnskabet

Vores mål er at opnå høj grad af sikkerhed for, om årsregnskabet som helhed er uden væsentlig fejlinformation, uanset om denne skyldes besvigelser eller fejl, og at afgive en revisionspåtegning med en konklusion. Høj grad af sikkerhed er et højt niveau af sikkerhed, men er ikke en garanti for, at en revision,

der udføres i overensstemmelse med internationale standarder om revision og de yderligere krav, der er gældende i Danmark og standarderne for offentlig revision, jf. bekendtgørelse nr. 1701 af 21. december 2010, altid vil afdække væsentlig fejlinformation, når sådan findes. Fejlinformationer kan opstå som følge af besvigelser eller fejl og kan betragtes som væsentlige, hvis det med rimelighed kan forventes, at de enkeltvis eller samlet har indflydelse på de økonomiske beslutninger, som regnskabsbrugerne træffer på grundlag af årsregnskabet.

Som led i en revision, der udføres i overensstemmelse med internationale standarder om revision og de yderligere krav, der er gældende i Danmark og standarderne for offentlig revision, jf. bekendtgørelse nr. 1701 af 21. december 2010, foretager vi faglige vurderinger og opretholder professionel skepsis under revisionen. Herudover:

- Identificerer og vurderer vi risikoen for væsentlig fejlinformation i årsregnskabet, uanset om denne skyldes besvigelser eller fejl, udformer og udfører revisionshandlinger som reaktion på disse risici samt opnår revisionsbevis, der er tilstrækkeligt og egnet til at danne grundlag for vores konklusion. Risikoen for ikke at opdage væsentlig fejlinformation forårsaget af besvigelser er højere end ved væsentlig fejlinformation forårsaget af fejl, idet besvigelser kan omfatte sammensværgelser, dokumentfalsk, bevidste udeladelser, vildledning eller tilsidesættelse af intern kontrol.
- Opnår vi forståelse af den interne kontrol med relevans for revisionen for at kunne udforme revisionshandlinger, der er passende efter omstændighederne, men ikke for at kunne udtrykke en konklusion om effektiviteten af museets interne kontrol.
- Tager vi stilling til, om den regnskabspraksis, som er anvendt af ledelsen, er passende, samt om de regnskabsmæssige skøn og tilknyttede oplysninger, som ledelsen har udarbejdet, er rimelige.
- Konkluderer vi, om ledelsens udarbejdelse af årsregnskabet på grundlag af regnskabsprincippet om fortsat drift er passende, samt om der på grundlag af det opnåede revisionsbevis er væsentlig usikkerhed forbundet med begivenheder eller forhold, der kan skabe betydelig tvivl om museets evne til at fortsætte driften. Hvis vi konkluderer, at der er en væsentlig usikkerhed, skal vi i vores revisionspåtegning gøre opmærksom på oplysninger herom i årsregnskabet eller, hvis sådanne oplysninger ikke er tilstrækkelige, modificere vores konklusion. Vores konklusioner er baseret på det revisionsbevis, der er opnået frem til datoen for vores revisionspåtegning. Fremtidige begivenheder eller forhold kan dog medføre, at museet ikke længere kan fortsætte driften.
- Tager vi stilling til den samlede præsentation, struktur og indhold af årsregnskabet, herunder noteoplysningerne, samt om årsregnskabet afspejler de underliggende transaktioner og begivenheder på en sådan måde, at der gives et retvisende billede heraf.

Vi kommunikerer med ledelsen om blandt andet det planlagte omfang og den tidsmæssige placering af revisionen samt betydelige revisionsmæssige observationer, herunder eventuelle betydelige mangler i intern kontrol, som vi identificerer under revisionen.

### **Udtalelse om ledelsesberetningen**

Ledelsen er ansvarlig for ledelsesberetningen.

Vores konklusion om årsregnskabet omfatter ikke ledelsesberetningen, og vi udtrykker ingen form for konklusion med sikkerhed om ledelsesberetningen.

I tilknytning til vores revision af årsregnskabet er det vores ansvar at læse ledelsesberetningen og i den forbindelse overveje, om ledelsesberetningen er væsentligt inkonsistent med årsregnskabet eller vores viden opnået ved revisionen eller på anden måde synes at indeholde væsentlig fejlinformation.

Vores ansvar er derudover at overveje, om ledelsesberetningen indeholder krævede oplysninger i henhold til bekendtgørelse nr. 1701 af 21. december 2010 om økonomiske og administrative forhold for modtagere af driftstilskud fra Kulturministeriet.

Baseret på det udførte arbejde er det vores opfattelse, at ledelsesberetningen er i overensstemmelse med årsregnskabet og er udarbejdet i overensstemmelse med kravene i bekendtgørelse nr. 1701 af 21. december 2010 om økonomiske og administrative forhold for modtagere af driftstilskud fra Kulturministeriet. Vi har ikke fundet væsentlig fejlinformation i ledelsesberetningen.

## **ERKLÆRING I HENHOLD TIL ANDEN LOVGIVNING OG ØVRIG REGULERING**

### **Udtalelse om juridisk-kritisk revision og forvaltningsrevision**

Ledelsen er ansvarlig for, at de dispositioner, der er omfattet af regnskabsaflæggelsen, er i overensstemmelse med meddelte bevillinger, love og andre forskrifter samt med indgåede aftaler og sædvanlig praksis. Ledelsen er også ansvarlig for, at der er taget skyldige økonomiske hensyn ved forvaltningen af de midler og driften af de aktiviteter, der er omfattet af årsregnskabet. Ledelsen har i den forbindelse ansvar for at etablere systemer og processer, der understøtter sparsommelighed, produktivitet og effektivitet.

I tilknytning til vores revision af årsregnskabet er det vores ansvar at gennemføre juridisk-kritisk revision og forvaltningsrevision af udvalgte emner i overensstemmelse med standarderne for offentlig revision. I vores juridisk-kritiske revision efterprøver vi med høj grad af sikkerhed for de udvalgte emner, om de undersøgte dispositioner, der er omfattet af regnskabsaflæggelsen, er i overensstemmelse med de relevante bestemmelser i bevillinger, love og andre forskrifter samt indgåede aftaler og sædvanlig praksis. I vores forvaltningsrevision vurderer vi med høj grad af sikkerhed, om de undersøgte systemer, processer eller dispositioner understøtter skyldige økonomiske hensyn ved forvaltningen af de midler og driften af de aktiviteter, der er omfattet af årsregnskabet.

Hvis vi på grundlag af det udførte arbejde konkluderer, at der er anledning til væsentlige kritiske bemærkninger, skal vi rapportere herom i denne udtalelse.

Vi har ingen væsentlige kritiske bemærkninger at rapportere i den forbindelse.

Aarhus, den 23. marts 2021

BDO Statsautoriseret revisionsaktieselskab  
CVR-nr. 20 22 26 70

Søren Peter Nielsen  
Statsautoriseret revisor

## ARoS 2020 – Covid-19

### Ledelsens beretning:

Ambitionsniveauet på AROS var i 2020 meget højt og trods de mange bespænd, som pandemien har givet os, er vi i ledelsen stolte over de udstillinger, opgaver og drømme, vi alligvel har fulgt til dørs i året, der gik.

Med nedlukningsperioden på i alt 95 dage i 2020, havde vi mod alle odds anledning til at opretholde et højt aktivitetsniveau online på de sociale medier, outreach, skoletilbud og ikke mindst ved at deltage aktivt i samfundsdebatten. Blandt andet bidrog vi i stort omfang til diskussionen om, hvorfor det ikke har været muligt at lave en differentieret genåbningsplan for kulturen med museerne i front. Museer er i forvejen gode til at sikre afstand og har mange kvadratmeter til rådighed, så vi ville fint kunne have åbnet på en forsvarlig måde før så mange andre. Det er en diskussion, der ruller i mere end et halvt år, efter vi indledte den. Aktiviteten ses blandet andet i vores annonceværdi på 139.536.437 for 2020 (118.238.989 i 2019).

I den offentlige debat, i mails til os og på de sociale medier er det blevet tydeligt, hvor stor længslen er efter et museumsbesøg, efter åndelig føde og mental helse. Covid-19 har vist omverdenen, hvilken betydning kunst og kultur har for danskerne, og hvorfor det, vi laver, er så vigtigt for den mentale sundhed. Det har været en stor motivationsfaktor og givet alle ansatte en fornyet energi; at vi har været savnet også af brugere, der normalt ikke kommer på AROS. Lige nu har vi fået en enestående mulighed for at række ud til de såkaldte ikke-brugere med fornyet styrke. Den offentlige debat har vist os, at folk ved, hvorfor vi er vigtige, og det har i vores øjne været med til at cementere, hvor stor og væsentlig en rolle vi spiller i samfundet.

2020 var året, hvor *Mythologies - The Beginning and End of Civilizations* skulle have været vores triennale nr. to, men da den offentlige støtte, vi havde budgetteret med, ikke gik igennem, var det ikke muligt at gennemføre uddendørsdelen, som ellers havde været en stor succes tre år forinden. Vi valgte at holde fast i indendørsdele af udstillingen og trods første nedlukning, der indtraf midt i opbygningsfasen, lykkedes det at få værkerne fra hele verden i hus uden nævneværdige fordyrelser. Udstillingen stod klar til genåbningen den 22.5.2020 og medvirkede til en besøgsrekord i juli måned på over 130.000 besøgende.

Et stort lyspunkt i et ellers frustrerende år har været, at vi fik sikret økonomien til udbygningsprojektet The Next Level. Vi er lykkedes med at arbejde effektivt i kulissen for at sikre fremdrift i det enorme projekt trods de lange perioder med nedlukning.

Den længe ventede Jorn / Kirkeby udstilling fik kun en 2,5 ugers visningsperiode, men fik en flot modtagelse i medierne og tiden med gæster vidnede om, at besøgstallet kunne være blevet højt under normale omstændigheder. Vi har modtaget mange mails og opringninger fra nær og fjern, hvor vi igen og igen har måttet forklare, hvorfor en forlængelse ikke har været mulig.

Også den meget komplekse bygningsstruktur til Jonah Freeman og Justin Lowe-udstillingen, oplevede bespænd med kunstnere, der arbejder meget processuelt og helst på stedet, der blev mødt af rejserestriktioner. Deres univers med konspirationsteoretiske fortællinger om mulige fremtidsscenerier som pandemier, overvågning, kemisk krig, og lignende kunne med en lidt længere visningsperiode have haft en skræmmende aktualitet og måske medvirket til, at vi bedre har kunnet tale om og forstå den virkelighed, vi befinder os i lige nu. Den fik på grund af nedlukningen lige før jul kun 8,5 uger visningsperiode. Heldigvis er det lykkedes for os, at erhverve en stor del af udstillingen, med generøs støtte fra Ny Carlsbergfondet, så man kan få mulighed for at gense værket, når verdens corona-restriktioner igen gør det muligt for kunstnerparret at komme til AROS.

Det har været en generel tendens, at rigtig mange fonde i forbindelse med nedlukning af museet, har udvist stor og rundhåndet opbakning til AROS, hvor flere fonde har været ude og lave ekstraordinære

hjelpepakker grundet Covid-19. Dette har haft en stor betydning for ARoS, og vi er meget taknemmelige for den hjælp, vi har modtaget.

## **Økonomi og Covid-19:**

I 2020 har museet haft et indtægtstab på 25,9 mio. kr. sammenlignet med det oprindelige budget for 2020. En stor del af vores indtægtstab er blevet dækket af de forskellige kompensationsordninger, heriblandt lønkomensation, komensation for faste omkostninger, komensation for produktionsomkostninger samt hjelpepakken fra Salling Fondene / Aarhus kommune. Derudover er der blevet lavet en stram omkostningsstyring, hvilket har bevirket, at ARoS har opnået et nulresultat for 2020. Dette er yderst tilfredsstillende ift. de store udfordringer, som Covid-19 nedlukningen har bragt. At vi har kunnet opnå et nulresultat, er i stor grad takket være Salling Fondene / Aarhus kommune.

Salling Fondene samt Aarhus Kommune har vist, hvor stor opbakning der er til kulturen i Aarhus ved at lave en specifik hjælpepakke for det, som ikke er blevet dækket igennem de statslige hjælpepakker. Et nulresultat har en enorm betydning for ARoS, da vi derfor fortsat kan være et museum, der tør gøre tingene anderledes. Det betyder også, at den udvikling, som museet har været igennem i de sidste mange år, ikke går tabt. Den hurtige behandlingstid hos Salling Fondene / Aarhus kommune samt udbetaling har været helt afgørende i et meget udfordrende år.

Nedlukningen grundet Covid-19 har vist, hvor sårbare de store kulturinstitutioner som ARoS er, da vi har en høj egenfinansiering og dermed også er nogle af dem, der er hårdest ramt i museumsverdenen.

Trods et meget udfordrende år havde ARoS den mest velbesøgte sommer nogensinde med over 130.000 indløste billetter alene i juli. Dette skyldes primært, at langt de fleste danskere i 2020 holdte ferie i Danmark. Til gengæld havde vi stort set ingen udenlandske turister i sommerperioden, hvor vi normalt har minimum 50% udenlandske besøgende, og 2020 var derfor også et markant anderledes år rent demografisk. Årets resterende måneder har dog budt på markant lavere besøgstal, end vi er vant til, og i december blev museet endnu engang lukket ned grundet Covid-19. Samlet set har der været 440.869 besøgende på ARoS i 2020, hvoraf 381.484 indløste billet. Et tilfredsstillende besøgstal ift. en lang nedlukning.



## Udstillingsprogram 2020:

2020 bød blandt andet på videokunst fra iranske Shirin Neshat, kæmpe tema-udstilling med udgangspunkt i myter og mytologier, en stor dobbeltudstilling med Asger Jorn og Per Kirkeby og et gennemgribende iscenesat amerikansk univers skabt og bygget af kunstnerduoen Jonah Freeman og Justin Lowe.

2019 fortsatte lidt ind i 2020 med det andet store samarbejde i rækken af tre samarbejder med Tate, London: *Objects of Wonder – from Pedestal to Interaction*, som vi viste indtil 1. marts 2020, mens den skotske videokunstner Douglas Gordons udstilling *In My Shadow* kunne ses indtil 16. februar 2020

### Shirin Neshat – Women Without Men:

*Fra februar til august 2020, ARoS Focus-galleriet på niveau 5*

I 2008 havde ARoS verdenspremiere på Shirin Neshats store fem-delte filmværk *Women Without Men*. Efterfølgende erhvervede ARoS værket med støtte fra Ny Carlsbergfondet. Shirin Neshat tager i sin kunst udgangspunkt i sin islamiske kulturbaggrund, men temaerne er universelle og eviggyldige. Videoværket er bygget op om den magisk-realistiske roman af samme navn som udstillingen, *Women Without Men*, af den iranske forfatter Shahrnush Parsipur.

I fem parallelle forløb skildrer Shirin Neshats videoværk fem iranske kvinders liv i året 1953, som var et skæbneår i nyere iransk historie, hvor et statskup bragte shahen tilbage til magten. Kvinderne har lagt navn til hver af de fem film: Mahdokht, Zarin, Munis, Faezah og Farokh Legha.

### Mythologies - The Beginning and End of Civilizations:

*Fra april til oktober 2020 på niveau 5 og fra april til september 2020 på niveau 1*

Mytologiske fortællinger rummer stærke kræfter, der kan være både opbyggende og destruktive. Udstillingen *Mythologies – The Beginning and End of Civilizations*, foldte sig ud i to gallerier på ARoS, og havde til formål at blotlægge de fortællinger, der gennem forskellige historiske epoker har været bærende for samfundet og styrende for både fællesskaber såvel som krig og ødelæggelse. Heri ligger mytologiernes dobbelthed.

Med udstillingen ønskede ARoS at få publikum til at forholde sig til de mytologier, der definerer og skaber rammerne for det samfund, som vi alle er en del af og bidrager til. En af udstillingens hovedteser var, at myter og fortællinger stadig er det, som binder os sammen. Ved at slå ned på en række markante punkter i historien ville *Mythologies – The Beginning and End of Civilizations* afdække de perioder, hvor der brydes med gamle fortællinger, og hvor nye opstår i et ofte radikalt brud. På den måde skabte udstillingen bro mellem fortid og nutid samtidig med, at den belyste de samfundsmæssige forandringer, der har medført skift i de mytologier og fortællinger, som har haft betydning for de bærende samfundskonstruktioner.

Kunstnere på niveau 5, var et tilbageblik og bestod af:

Nicolai Abraham Abildgaard, Peter Nicolai Arbo, Antonio Bellucci, Ferdinand Bol, Francois Boucher, Ludovico Carracci, Nicolas Chaperon, Pieter Claesz, Nicolas Colombel, Lucas Cranach, Francis Danby, Carlo Dolci, Joseph Dufour, Albrecht Dürer, C.W. Eckersberg, Ferrà Fenzoni, Felice Ficherelli, Henry Fuseli, Heinrich von Füger, Elmgreen & Dragset, Paul Gernes, Giampietrino (Gian Pietro Rizzoli), Erik Henningsen, Damien Hirst, Abraham Janssens, Louis-Jean-François Lagrenée, Jani Leinonen, Jakob van Loo, C.A. Lorentzen, Wilhelm Marstrand, William T. Maud, Fritz Melbye, Helene Nymann, Pierre-Paul Prud'hon, Nicholò Regnier, Peter Paul Rubens, Leni Reifenstahl, Frederik von Scholten, L.A. Schou, Hendrik van

Steenwijck d. Ældre, Jacob Isaacz. van Swanenburgh, Bertel Thorvaldsen, Horace Vernet, Master I.W, M.E. Winge, Jan Brueghel d. Yngre.

Kunstnere på niveau 1, belyste samtidens mytologier:

Anselm Kiefer, John Akomfrah, Marguerite Humeau, Shana Moulton, Robert Boyd, Christian Jankowski, Anika Schwarzlose, Raphaela Vogel, Kader Attia, Anri Sala, Pauline Curnier Jardin, Sam Durant.

### **Jonah Freeman og Justin Lowe – COLONY SOUND:**

*Fra oktober 2020 til foråret 2021 på niveau 1*

*COLONY SOUND* er titlen på den seneste scenografiske totalinstallation fra den amerikanske kunstnerduo Jonah Freeman og Justin Lowe. Som deres tidligere værker er *COLONY SOUND* baseret på teoretikeren Herman Kahns teori om San San. Teorien belyser, at byerne mellem San Diego og San Francisco i fremtiden vil smelte sammen og blive til et stort by-kompleks kaldet San San.

Med en altomsluttende arkitektur og scenografi skaber Freeman og Lowe en parallelverden og en undergrundskultur, der hypotetisk ville kunne opstå i San San. De tager fat i de fortællinger, der knytter sig til for eksempel the Summer of Love, det amerikanske luftvåben eller Silicon Valley. Deres scener er hentet fra rygter om bakterielaboratorier og særlige former for hjernevask under Den Kolde Krig, ekstravagante private beskyttelsesrum eller egenproduktion af stoffer i private køkkener.

Freeman og Lowe laver med deres værker en dystopisk læsning af den amerikanske historie. De leder publikum ind i et forunderligt univers, der i udstillingen består af rum, som de kalder Metrovision, Radio Shield, San Sound, The Mansion, The Agonist, Macrobiotic office og Mycotectube. Her lægger de op til, at man skal komme i tvivl, om man er gået forkert, om man bryder nogens privatsfære, eller om man har forvildet sig ind i en hemmelig forsøgsstation.

### **Asger Jorn og Per Kirkeby - JORN / KIRKEBY**

*Fra november 2020 til april 2021 på niveau 5*

I efteråret 2020 præsenterede ARoS udstillingen JORN / KIRKEBY med to af Danmarks mest betydningsfulde billedkunstnere i efterkrigstidens europæiske kunsthistorie, Asger Jorn (1914-1973) og Per Kirkeby (1938–2018).

Udstillingen JORN / KIRKEBY tog udgangspunkt i kunstnernes maleriske produktion. Den formede sig gennem en række tematikker, som fremhæver de to kunstneres forhold til blandt andet det frivole maleri, klassicismen, erotikken, landskabet og selvfrestillinger.

Jorn og Kirkeby var fra forskellige generationer, og de mødte aldrig hinanden. Alligevel eksisterer der en række interessefællesskaber i deres kunst, som ARoS ønskede at vise ved at udstille dem sammen. Udstillingen fremhævede et åndeligt og teoretisk slægtskab mellem de to kunstnere, hvor ligheden ikke nødvendigvis findes i det umiddelbare og genkendelige. Samtidig belyste den forskellen i spektret fra Jorns voldsomme, utæmmede abstraktioner til Kirkebys tænksomme, intellektuelle og kontrollerede abstraktioner.

## **Økonomi:**

Økonomisk har 2020 været det mest udfordrende år i museets historie. Før hjælpepakker har ARoS haft et indtægtstab på 25,9 mio. kr. for 2020 sammenlignet med det oprindelige budget for 2020. I den realiserede indtægt er indregnet tilskud til kunstindkøb som udgør 3,5 mio. kr. De forskellige hjælpepakker har dog gjort, at vi er kommet igennem året. Salling Fondene / Aarhus Kommune var hurtige til at lave en hjælpepakke og til at få ekspederet hjælpen ud til ansøgerne imponerende hurtigt. Da ARoS ansøgte om hjælpepakken, var der stadig mange ubekendte ift. de eksisterende hjælpepakker, og hjælpen var derfor ekstra kærkommen. ARoS blev bevilliget 7,1 mio. kr., hvoraf vi har indtægtsført de 1,8 mio. kr. i 2020, og lagt det resterende beløb ind som kortfristet gæld. De 7,1 mio. kr. har gjort, at vi likviditetsmæssigt er kommet igennem året, da udbetaling af flere af de statslige hjælpepakker har taget længere tid end forventet.

ARoS har derudover søgt de hjælpepakker, som vi har været berettiget til, hvilket inkluderer:

### **Lønkomensation:**

Under begge nedlukninger har ARoS hjemsendt så mange medarbejdere som muligt. Lønkomensation er søgt igennem erhvervsstyrelsen under begge nedlukninger. Det forventede beløb for 2020 er 5,3 mio. kr.

### **Kompensation for faste omkostninger:**

Denne hjælpepakke er også søgt igennem erhvervsstyrelsen for begge perioder. Det forventede beløb for 2020 er 3,3 mio. kr.

### **Kompensation for produktionsomkostninger til kulturinstitutioner mv.:**

Denne er søgt igennem Slots og Kulturstyrelsen, hvor ARoS har modtaget 4,5 mio. kr. for 2020.

### **Aktivitetspuljen:**

Denne hjælpepakke er administreret af Slots og Kulturstyrelsen og er sat i værk for at støtte op om aktiviteter, der kan hjælpe med at få flere besøgende til museet. Flere af de aktiviteter, vi afholdte i efteråret 2020, var med hjælp fra denne pulje. Det forventede beløb for 2020 er 0,4 mio. kr.

### **Sommerpakken:**

Slots og Kulturstyrelsen administrerer denne hjælpepakke, hvor de godtgør 50% af prisen på entrebilletterne i skolernes sommerferie. Dette er en af de hjælpepakker hvor udbetalingen har taget længere tid end forventet. D. 19.04.2021 fik vi dog udbetalt 3,2 mio., men afventer fortsat udbetaling af de sidste 0,6 mio. kr.

## Strategi ARoS:

ARoS' strategi er baseret på tre grundsten, som gennemstrømmer alt, hvad museet gør: appel, relevans og integritet. Den faglige integritet skal være så høj, at den skinner igennem i alle forhold samtidig med, at museet skal appellere bredt og skabe et univers, der både har gennemslagskraft og opleves som meningsfyldt for museumsgæsterne.

De tre ambitioner slår fortsat igennem i de mål, ARoS har opnået i 2020 trods Covid-19 udfordringer:

### *Appel:*

Trods en længere nedlukning har der i 2020 været 440.869 gæster inde på ARoS, hvoraf 381.484 indløste billet. ARoS' appel ligger dog ikke kun i antal besøgende, men også i evnen til at være tidsaktuel hvor specielt udstillingen Mythologies havde fokus på fortællingen om samfundet. Der skabes ligeledes fortsat mange sociale projekter på museet.

### *Relevans:*

Ud over at fremstå med appel har det også været et mål at fremstå med relevans, hvilket afspejles i de udstillinger, der har været vist i 2020. ARoS' udstillinger og øvrige aktiviteter skal være vigtige for mange mennesker, og der arbejdes hele tiden på, at alt, hvad museet gør, skal betyde endnu mere for flere mennesker. ARoS opnåede i 2020 en annonceværdi på 139.536.437 kr., hvoraf de 17.000.000 kr. havde at gøre med internationale medier. Museet er blevet nævnt i flere af de store internationale medier og oplever en øget interesse i samarbejder fra nogle af de største internationale institutioner. Derudover var museet meget fremtrædende i den debat der var i forbindelse med genåbningen af museerne efter første nedlukning.

ARoS skal være et sted for fællesskab og have særlig opmærksomhed på mental sundhed, samhørighed og gensidig forståelse ved at modarbejde ensomhed og fremmedgørelse. De gode erfaringer fra arbejdet med udsatte grupper er fortsat ind i 2020, hvor der var fokus på udvikling af tilbud til blandt andre demente, hjemløse, Hjerteforeningen mm.

Museet tilstræber at være et mentalt fitnesscenter ved at have fokus på aktiv deltagelse, kundskab, bevidstgørelse, innovation og kreativitet – alle elementer, som ifølge nyere forskning skaber aktive og oplyste medborgere, der bidrager til samfundets opbygning. ARoS skal være et sted, som stimulerer nye innovative måder at tænke på, og som udvikler holdninger, der gør det enkelte individ mere forberedt på at møde fremtiden efter Covid-19. Det nye ARoS har som ambition at være en kundskabsbank for andre kulturinstitutioner, der ønsker at medvirke aktivt til en positiv samfundsudvikling.

### *Integritet:*

Den faglige integritet skal være det afgørende kernepunkt, og koblingen mellem integritet, appel og relevans skal være gennemgående for alt, hvad ARoS foretager sig. Museet var igennem en kvalitetsvurdering af Slots- og Kulturstyrelsen i 2018, der slog fast, at ARoS er en veldrevet organisation, som udfører et gedigent musealt stykke arbejde, der forsknings- og formidlingsmæssigt ligger på et meget højt niveau, og at museet er lykkedes med at opgradere det forskningsmæssige arbejde med sine mange peer-reviewede artikler i både udstillingskataloger og andre antologier. Vi høster stadig mere og mere international anerkendelse i fagrelevante tidsskrifter.

## Vision 2020 og de tre milepæle:

En vigtig del af Vision 2020 er, at ARoS har en klar målsætning om at nå tre milepæle. Museet nåede den første i 2016 med ARoS Public, i 2017 blev den anden milepæl nået med den første ARoS Triennial og i 2020 opnåede ARoS politisk samt økonomisk opbakning til at realisere den sidste milepæl, som er udbygningen The Next Level.

De tre milepæle er:

### 1. ARoS Public

ARoS Public åbnede d. 26. oktober 2016 og består af 1.900 kvadratmeter formidling fordelt på hele niveau 3. Som kunstmuseum ønsker ARoS at være en aktør i samfundsdebatten om kunstens betydning. Kreativitet, kritisk tænkning, kompleks problemløsning, sociale relationer og medmenneskelighed er i fokus. Der har fra starten været klare mål om, at kunsten skal gøres tilgængelig og synlig for flere, og at interaktionen mellem besøgende skal øges. ARoS Public har genereret interesse fra store internationale museer, der udtrykker stor anerkendelse af resultaterne. ARoS Atelier er en del af ARoS Public, hvor forskellige kunstnere løbende har været inviteret til at flytte deres arbejde ind på museet. Målet har været at øge forståelsen for det kunstneriske arbejde og at styrke den kreative nysgerrighed i Aarhus.

### 2. ARoS Triennial

2017 var det første år for ARoS Triennial. Triennalen bar titlen *The Garden – End of Times, Beginning of Times* og strakte sig over en fire kilometer lang kunstzone fra to af gallerierne på museet ud i byrummet og videre langs kysten syd for byen ud til Ballehage. Triennalen var på mange områder en stor succes, og museet vandt en Global Fine Art Award i kategorien Best Public Art/Exhibition or installation. Den næste triennale skulle have været i 2020, men måtte desværre aflyses grundet manglende politisk og økonomisk opbakning. ARoS har fortsat ambitioner om at afholde en fremtidig triennale, men det forudsætter en politisk og økonomisk opbakning, som matcher tidligere ambitioner.

### 3. The Next Level

Den sidste milepæl er projektet *The Next Level*, som er den store udbygning af ARoS, der rummer den 15 meter høje *The Dome* af verdenskendte James Turrell. The Next Level består af flere elementer: Et udbygningsprojekt bestående af et underjordisk udstillingsgalleri på 1000 kvadratmeter og det gigantiske værk *The Dome* af James Turrell, der med sin loftshøjde på 15 meter, en diameter på 40 meter og et kig til det uendelige himmelhvælv, vil byde på en international unik kunstoplevelse præget af stor spirituel sensibilitet.

Et andet element er *The Annual ARoS Pavilion*, som vil blive placeret mellem museet og *The Dome*. Planen er, at der hvert år vil blive bygget en ny midlertidig pavillon af nogle af verdens mest innovative arkitekter. *The Annual ARoS Pavilion* vil fungere som en midlertidig tilbagevendende scene for forskellige former for socialt samvær, talks, koncerter, nye udstillinger og performances. Den vil skabe anledninger til nye spændende samarbejder på tværs af byens kulturinstitutioner, foreninger og græsgrødder. Samtidig vil der skabes muligheder for et nyt byrum ved museet og de omkringliggende institutioner.

## Ressourcer, risici samt fremtid:

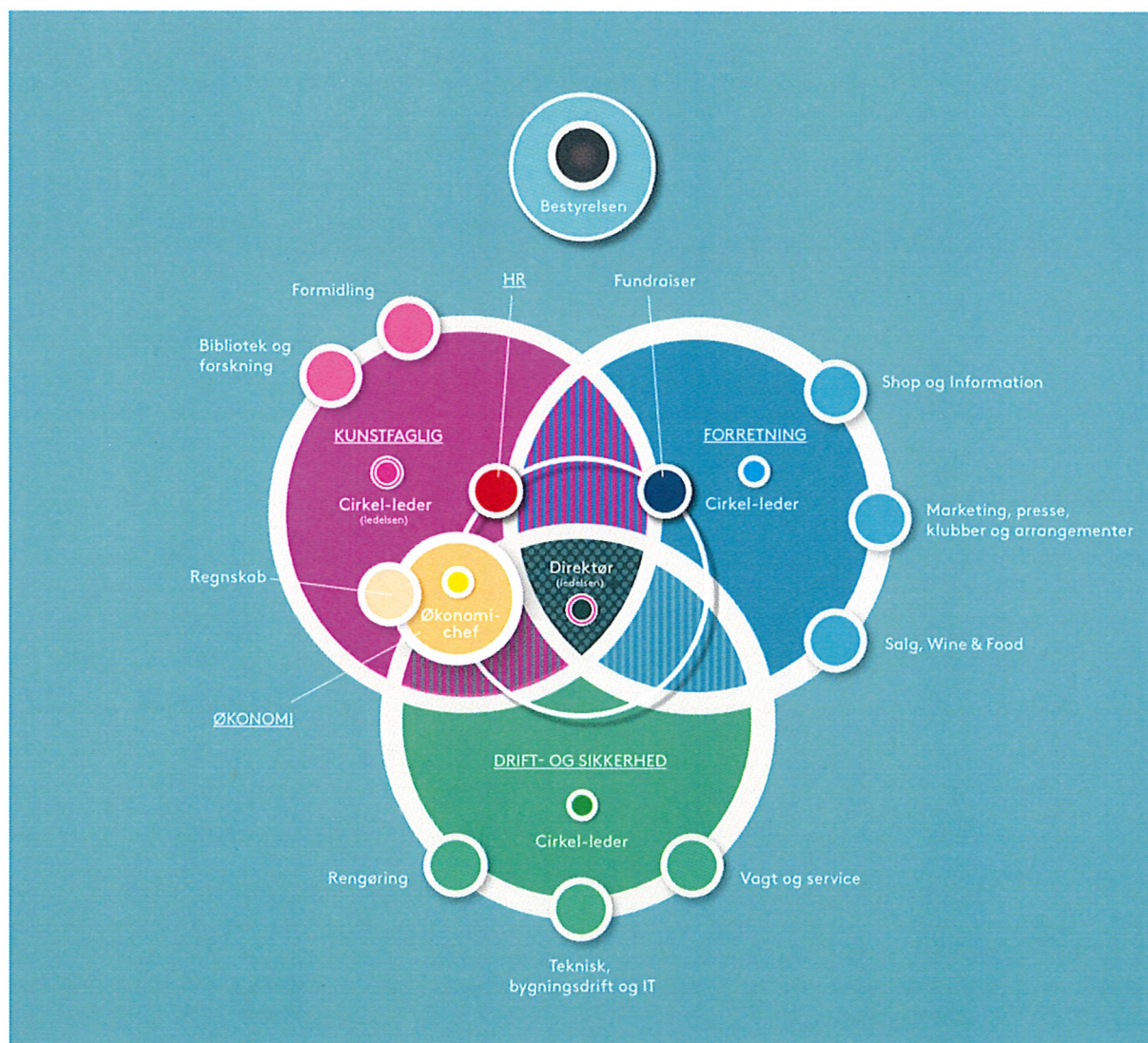
### Ressourcer:

#### *Medarbejderstab:*

ARoS er kendetegnet ved at have dygtige og engagerede medarbejdere og en god organisationskultur. Medarbejdertrivsel er et fokusområde hos ledelsen og er medvirkende til, at huset har en høj faglighed, hvilket leder tilbage til appel, relevans og integritet. Der blev i 2020 gennemført en medarbejdertilfredshedsundersøgelse, som viste, at de ansatte er glade for at arbejde på AROS. Medarbejdertilfredshedsundersøgelsen bliver gennemført hvert andet år. Den næste undersøgelse vil blive lavet i 2022. Det er lykkedes AROS at undgå afskedigelser i 2020 trods et meget udfordrende år.

#### *Ledelsesstruktur:*

Ledelsesstrukturen hos AROS er unik, da den både er holistisk og dynamisk, hvilket afspejles i organisationsdiagrammet.



### ***Game changer:***

At være en game changer er et fokusområde for ARoS. Dette afspejles i strategien, hvor der på mere end én måde går nye veje. ARoS er et museum, som tør tage store chancer. I 2019 blev hele niv. 4 ændret, og åbningstiderne blev udvidet, hvilket var en succes. I forbindelse med rekordbesøgstallet i juli 2020, blev det tydeliggjort, at de investeringer, vi lavede med udvidede åbningstider, tagterrasse, cafe og shop i 2019, var en god investering. ARoS er heller ikke bange for at satse på nye udstillingsformer, som for eksempel ARoS Triennial. At være en game changer afspejles derfor i de tre milepæle, der er en del af Vision 2020.

### **Risici:**

#### ***Gæster:***

ARoS er afhængig af, at gæsterne finder museet attraktivt som en helhedsoplevelse. Udstillingerne udgør kernen i museets attraktivitet hos gæsterne, og derfor er museet meget afhængigt af og tæt forbundet til valget af udstillinger. Derfor arbejder ledelsen hele tiden på at optimere helhedsoplevelsen med blandt andet et øget fokus på butikken samt cafe og Orangeri. Sådan som vi gjorde med etableringen af ARoS Public. Målet er at skabe en mere alsidig tilgang til det at gå på museum forstået på den måde, at man skal kunne mere og andet end at se udstillinger. Butiksoplevelsen og spisesituationen skal være en oplevelse i sig selv, og på den måde skabe et mere holistisk museum med fokus på fællesskaber, hvori man tilegner sig viden i forskellige tempi. Men der kan nemt opstå ændringer i publikumsadfærden som fx en øget klimabevidsthed eller nye sociale spilleregler efter en pandemi. Det skal museet være på forkant med. Sommerens besøgstal afspejler dog at museet fortsat er attraktivt.

#### ***Fonde:***

Den samme attraktivitet gør sig gældende i forhold til fondene, hvor museet også er afhængigt af, at en udstilling rammer det, som de individuelle fonde lægger vægt på. Vi har dog set en stor opbakning fra flere fonde i forbindelse med nedlukning af museet, hvor flere fonde har været ude og lave ekstraordinære hjælpepakker grundet Covid-19. Dette har haft en stor betydning for ARoS. Derudover vil økonomiske konjunkturer have en indflydelse på fondene og deres støtte. Vi er fortsat afhængige af, at fondene støtter op om det, vi laver, og ledelsen har derfor fokus på at følge udviklingen i fondenes strategier nøje, da opbakningen fra fondene vil fortsat være af stor betydning for ARoS specielt i disse Covid-19 tider.

#### ***Opretholdelse af tilskudsniveauet:***

ARoS er kendetegnet ved at have en meget stor egen-indtjening. Således er mere end halvdelen af indtægten genereret af entreindtægter, omsætning i cafe og Orangeri, salg i shoppen mv. Ikke desto mindre er det afgørende for museets muligheder for at opretholde det høje faglige niveau, den brede appel og den oplevede relevans, at museet hviler på en offentlig grundfinansiering, hvilket blev tydeliggjort med Covid-19 nedlukningen.

#### ***Konkurrence:***

Da ARoS ligger centralt i Aarhus, vil der altid være mange tilbud at vælge imellem for gæster, og museet er meget opmærksomt på andre tilbud i byen. Med aftenåbent i hverdagene står museet stærkere i forhold til andre tilbud i byen, men også forhold til at blive en del af familiers dagligdagsliv udenfor deres arbejdstider samtidig med, at attraktiviteten højnes blandt turister, da besøget bliver mere alsidigt for de forskellige mennesker, der måtte følges ad på museum.

## **Fremtid:**

2020 viste vigtigheden af en solid egenkapital, som er afgørende for, at museet kan håndtere en eventuel nedlukning eller et underskud. Covid-19 og tvangslukningen af museet har yderligere vist, hvor vigtigt det er at have en egenkapital, som vi kan falde tilbage på, da vores likviditet i nedlukningsperioden har været meget udfordret.

Ledelsen havde nedjusteret forventningerne til 2021, men havde dog ikke forventet endnu en Covid-19 nedlukning og de økonomiske konsekvenser, som det vil have. Museet vil altid være sårbart. I 2020 har vi mærket i hvor høj grad. Med større kontrol over organisationen er ledelsen dog hurtigere til at spotte eventuelle risici, men Covid-19 har vist, at der altid vil være uforudsete udfordringer, som kan overraske. En større egenkapital vil sikre ARoS mod de primære risici, som ses som fremtidige udfordringer. Derudover vil organisationskulturen fortsat være i fokus som grundstenen for, at museet fungerer.

ARoS afventer fortsat en plan for genåbningen af kulturlivet og hvilke ændrede adfærdsmønstre, vi kommer til at se ind i for den nærmeste fremtid samt hvilke langsigtede effekter, Covid-19 vil have.

ARoS søger en aktiv rolle i den omkringliggende verden, hvorfor museet som institution føler det som en forpligtelse at påtage sig det nødvendige ansvar for at bidrage til et bæredygtig samfund. Museets forskellige processer bliver derfor løbende gransket med inspiration fra FNs Verdensmål for bæredygtig udvikling for at optimere, hvor det er muligt.



## Kerneområder ud over kunsten:

### ***Kommercielt:***

ARoS har egen butik samt cafe og Orangeri på niveau 4 og restaurant på niveau 8, og derudover er der en arrangementsafdeling og medlemsklubber. Det er vigtigt, at AROS fortsat har øje på museets kommercielle muligheder, da et stærkt økonomisk fundament er betingelsen for at kunne gennemføre udstillinger på det høje niveau, der hidtil har præget AROS' udstillingsprogram. Der har i både butik og spiseområderne været en øget opmærksomhed på at finde et sortiment, der favner bredere. Det nye niv. 4 har medvirket til, at de kommercielle afdelinger har opnået solide resultater for 2020 trods nedlukning og forsamlingsforbud. Ledelsen ser dog fortsat et stort potentiale for de kommercielle afdelinger i de kommende år.

### ***ARoS-klubben samt erhvervsklubber:***

ARoS30-klubben gik ud af 2020 med 9.582 medlemmer samt en gentegningsprocent på 29,7%, og AROS-klubben endte på 21.593 medlemmer samt en gentegningsprocent på 76,1% - en total på 31.175. Den totale fremgang for AROS klubberne er meget båret af AROS30, der fortsat øger antallet af medlemmer.

Erhvervsklubben Art Club sluttede året med 158 medlemmer. Ambassadors-gruppen, som er en eksklusiv klub for de største virksomheder i regionen, sluttede året af med 26 medlemmer. Vision 2020-gruppen, som skal rejse penge til AROS' ambitiøse visionsplan, var på 5 medlemmer.

### ***Formidling:***

Kerneydelsen i formidlingsafdelingens arbejde er at forme og rammesætte gæsternes møde med kunst på måder, hvor de udfordres æstetisk, intellektuelt, kropsligt og følelsesmæssigt. Vores arbejde er præget af aktiv deltagelse og dialog, der understøtter sociale oplevelser og fællesskaber. Vi ønsker at træne folk i kritisk tænkning og at stimulere vores gæsters fantasi, kreativitet og nysgerrighed.

Vi tilstræber, at vores tilvalg og fravalg baserer sig på opdateret viden om vores gæster og deres oplevelse af museet. På skoleområdet har efteråret været præget af en gentænkning af vores undervisningsforløb, som i højere grad tilpasses skolernes nuværende virkelighed. På den måde styrker vi museet som et relevant, eksternt læringsrum.

### ***Markedsføring og sociale medier:***

Kommunikation og markedsføring fortsatte i 2020 med at have som mål at komme ud til så mange som muligt, hvilket kan måles på annonceværdien som for 2020 var på 139.536.437 (118.238.989 i 2019). Heraf var 122.536.437 kr. national dækning. Derudover fortsættes indsatsen for at etablere en stærk brand-værdi omkring AROS samt markedsføring i nærområder og hele Danmark. Der arbejdes dermed på at tiltrække det størst mulige antal gæster herunder turister, danske såvel som internationale.

Hjemmesiden [www.aros.dk](http://www.aros.dk) havde i 2020 377.353 unikke hits. AROS' Facebook-side nåede i 2020 op på 92.832 følgere, og på Instagram nåede AROS op på 66.500.

## Årets erhvervelser (indkøb/ gaver)

ARoS indsamler kunst af høj kvalitet, der afspejler kunsten, samtiden og kunsthistorien, nationalt og internationalt. På den måde sikres det, at der tegnes et så reelt billede som muligt af kunstens historie for eftertiden. Et billede der sammensættes af både danske og internationale kunstværker. Museet koncentrerer sig hovedsageligt om enkeltstående og markante værker af udvalgte kunstnere og har ikke som målsætning at dokumentere en kunstners samlede *oeuvre*. Museet holder sig såvel nationalt som internationalt orienteret med henblik på at foretage kvalitetsbaserede erhvervelser, der ligger i naturlig forlængelse af museets eksisterende samling og udstillingsstrategi inden for både den danske og internationale kunst.

Museet erhvervede tre markante installationsværker: *Joachim Koesters The Place of Dead Roads*, med tilskud fra Ny Carlsbergfondet, *Anri Salas Take over*, med tilskud fra Augustinusfonden og *Jacob Kirkegaards Membrane*, med tilskud fra 15. juni fonden.

Desuden fik museet doneret et fint værk af *Peder Holm: Aarhus set fra nord*, som reklametegner Erik Sørensen havde ønsket skulle gives til museet efter hans død. Den Faberske Fond gav tilskud til erhvervelse af det fine gamle værk af *Asmus Jacob Carstens: Kvindeportræt. 1790*. Også 3 flotte skulpturelle værker af *Teddy Sørensen* blev givet til museet af hans datter Katrine Dahl Ranum. En række småskulpturer fra fotografene Dorte og Poul Pedersens samling blev ligeledes skænket til museet efter deres død.

For egne midler købte museet *Mogens Bøggild: Grisene ved brønden*, en gipsmodel af 2 af grisene til Grisebrønden på Rådhuspladsen. Desuden købte museet 30 fotos af *Marianne Heske: Projekt Gjerdeløa.1980*, i forbindelse med visningen af hendes projekt med flytning af den gamle norske hytte og genskabelsen af den i nyt materiale. 2 videoer af *Katja Bjørn: Honey og Cave Woman* blev ligeledes indkøbt til samlingen.

### **Mogens Bøggild:**

Grisene ved brønden – 2 grise. 1941  
Gipsmodel til Grisebrønden. 23 x 53x 32 cm. Inv. S 537  
Købt 28.01.2020

### **Jonathan Monk:**

LA AIR. 2020  
Inkjet print på papir. 29,7 x 29,7 cm. Inv. G 6176  
Medlemsudgivelse juni 2020 fra Den Danske Radeerforening

### **Marianne Heske:**

Projekt Gjerdeløa. 1980.  
Foto-installation af 30 fotos. 41 x 58,5 cm. Inv. F 6178  
Købt 23.11.2020

### **Katja Bjørn:**

Honey. 2010  
Video. 21:23 min. Inv. V 81  
Købt 07.01.2020

### **Katja Bjørn:**

Cave Woman. 2012

Video. 4:24 min. Inv. V 82  
Købt 07.01.2020

**Peder Holm:**

Aarhus set fra nord. 1850  
Olie på blikplade. 25 x 36 cm. Inv. M 1330  
Donation 13.02.2020. Reklametegner Erik Sørensen, Aarhus

**Asmus Jacob Carstens:**

Kvindeportræt. 1790  
Olie på lærred. 46,5 x 37,5 cm. Inv. M 1331  
Købt 13.11.2020  
Med tilskud fra Den Faberske Fond.

**Fredrik Vørslev:**

24 malerier. 2019-2020  
Olie på lærred. 127 x 113 cm hver. Inv. M 1332  
Donation december 2020 fra kunstneren.

**Joachim Koester:**

The Place of Dead Roads. 2013  
Installation af video og lyd i træhus. 5 x 7 m. Inv. S 536  
Købt 20.01.2020  
Med tilskud fra Ny Carlsbergfondet

**Anri Sala:**

Take Over. 2017  
Installation af video og lyd ved glaselementer. 258 x 873 x 873 cm. Inv. I 538  
Købt 29.01.2020  
Med tilskud fra Augustinusfonden

**Teddy Sørensen:**

Transport. Raza Humana. 1983  
Mixed materialer: Træ, metal, glas. 93 x 60 x 35 cm. Inv. S 539  
Donation 23.06.2020 fra kunstnerens datter, Katrine Dahl Ranum

**Teddy Sørensen:**

Træmand. 1983  
Mixed materialer: Bemalet og udskåret træstamme. 215 x 45 x 35 cm. Inv. S 540  
Donation 23.06.2020 fra kunstnerens datter, Katrine Dahl Ranum

**Teddy Sørensen:**

Påfugl. 1983  
Mixed materialer: Træ, metal, læder. 120 x 150 x 80 cm. Inv. S 541  
Donation 23.06.2020 fra kunstnerens datter, Katrine Dahl Ranum

**Jacob Kirkegaard:**

Membrane. 2020  
Videoprojektion 37 min, lyd og 10 fotos. Inv. I 542  
Donation 03.07.2020 fra 15. juni Fonden.

**Erik Heide:**

På vej. 2000

Bronze. 23 x 15 x 6 cm. Inv. S 543

Donation 09.09.2020 fra fotograferne Dorte og Poul Pedersens samling

**Erik Heide:**

Stående mand. 2001

Bronze. 17 x 5,5 x 4,5 cm. Inv. S 544

Donation 09.09.2020 fra fotograferne Dorte og Poul Pedersens samling

**Allan Schmidt:**

Bryst. 1953

Moseeg. 9 x 13 x 27 cm. Inv. S 545

Donation 09.09.2020 fra fotograferne Dorte og Poul Pedersens samling

**Tom Krøjer:**

Katalog. 1968

Lommelygte i metal. 12 x 7 x 4 cm: Inv. S 546

Donation 09.09.2020 fra fotograferne Dorte og Poul Pedersens samling

**Paul Gernes:**

Brosten. (1982)

Brosten med bemalede savspor. 6 x 6 x 6 cm. Inv. S 547

Donation 09.09.2020 fra fotograferne Dorte og Poul Pedersens samling

**Otto Poulsen:**

Stele (Træmand). (1981)

Træ bemalet. 29 x 9,5 x 5,5 cm. Inv. S 548

Donation 09.09.2020 fra fotograferne Dorte og Poul Pedersens samling

**Einar Utzon-Frank:**

Tegning af mand med kølle foran træ. (1946)

Krydsfinerplade med tegning. 26 x 21 x 0,6 cm. Inv. S 549

Donation 09.09.2020 fra fotograferne Dorte og Poul Pedersens samling

**Teddy Sørensen:**

Figur i ler (Kappe). (1985)

Ler. 10 x 6 x 5,5 cm. Inv. S 550

Donation 09.09.2020 fra fotograferne Dorte og Poul Pedersens samling

**Teddy Sørensen:**

Figur i sølvpapir (Stående mand). (1985)

Sølvpapir. 9 x 2 x 3 cm. Inv. S 551

Donation 09.09.2020 fra fotograferne Dorte og Poul Pedersens samling

**Teddy Sørensen:**

Figur i ler (slange). (1985)

Ler. 9 x 27 x 7 cm. Inv. S 552

Donation 09.09.2020 fra fotograferne Dorte og Poul Pedersens samling

**Jacob Kirkegaard:**

Membranes. # 1–10. 2020

10 fotos. Inkjet prints. 60 x 80 cm. Inv. F 6177  
Donation 03.07.2020 fra 15. juni Fonden

Museets egen andel af omkostninger til opbygning og installering hertil har været 882 t.kr. ud af det samlede beløb på 4,4 mio.

## Anvendt regnskabspraksis

Årsregnskabet er udarbejdet i overensstemmelse med retningslinjer fastsat i Kulturministeriets bekendtgørelse nr. 1701 af 21. december 2010.

Regnskabet indeholder sammenligningstal for 2019 og budgettal for 2020.

Årsregnskabet er aflagt efter samme praksis som sidste år.

### Budget

I regnskabet er opført det af bestyrelsen godkendte budget med de vedtagne budgetkorrektioner i årets løb.

### Resultatopgørelsen

Omkostninger og indtægter er henført til det regnskabsår de vedrører uden hensyn til betalingstidspunktet. Omkostningen er således medtaget i det år, hvor ydelsen modtages, og indtægter i det år de er oppebåret.

Større anskaffelser og indkøb afskrives over den forventede brugstid.

### Finansielle poster

Finansielle indtægter og omkostninger indregnes i resultatopgørelsen med de beløb, der vedrører regnskabsåret.

### Balancen

#### Materielle anlægsaktiver

Indretning af lejede lokaler, maskiner samt andre anlæg, driftsmateriel og inventar måles fra 2010 til kostpris med fradrag af akkumulerede afskrivninger.

Der foretages ikke aktivering af kunstværker.

Afskrivningsgrundlaget er kostpris med fradrag af eksternt finansieringstilskud og forventet restværdi efter afsluttet brugstid.

Kostprisen omfatter anskaffelsesværdien samt omkostninger direkte tilknyttet anskaffelsen indtil det tidspunkt, hvor aktivet er klar til at blive taget i brug.

Minimumsgrænsen er en kostpris pr. enhed på 15.000 kr. for mindre it-enheder og 50.000 kr. for alt andet.

Der foretages lineære afskrivninger baseret på aktivernes forventede brugstider efter følgende principper:

	<b>Brugstid</b>
It-enheder .....	0 – 3 år
Indretning af lejede lokaler .....	5 – 20 år
Produktionsanlæg og maskiner .....	3 – 20 år
Øvrigt driftsmateriel og inventar .....	3 – 10 år

### **Varebeholdninger**

Varebeholdninger af bøger, shopvarer og råvarer m.v. indregnes i balancen, når det er sandsynligt, at fremtidige økonomiske fordele vil tilgå museet.

ARoS` vareholdninger er opgjort til indkøbs- og fremstillingspris med fradrag af moms og med fradrag for ukurans pr. ultimo regnskabsåret.

### **Tilgodehavender**

Tilgodehavender er optaget i balancen til nominel værdi under de respektive regnskabsposter hertil. Der nedskrives til imødegåelse af forventede tab til nettorealiseringsværdien.

### **Likvide beholdninger**

Likvide beholdninger indregnes til nominel værdi.

### **Kort- og langfristede gældsforpligtelser**

Gældsposter er optaget til nominel værdi.

Gavekort og tilgodebeviser er optaget til nominel værdi.

Feriepengeforpligtelserne indregnes i balancen som henholdsvis kort- og langfristet gæld. Den langfristede gæld vedrører feriepenge til indefrysning.

### **Leasede anlægsaktiver**

Leasingkontrakter vedrørende materielle anlægsaktiver, hvor museet har alle væsentlige risici og fordele forbundet med ejendomsretten (finansiel leasing), indregnes i balancen som aktiver. Aktiverne måles ved første indregning i balancen til opgjort kostpris svarende til dagsværdi eller (hvis lavere) nutidsværdien af de fremtidige leasingydelse. Ved beregning af nutidsværdien anvendes leasingaftalens interne rentefod som diskonteringsfaktor eller en tilnærmet værdi for denne. Finansielt leasede aktiver afskrives som museets øvrige tilsvarende materielle anlægsaktiver.

Den kapitaliserede restleasingforpligtelse indregnes i balancen som en gældsforpligtelse, og leasingydelsens rentedel indregnes over kontraktens løbetid i resultatopgørelsen.

Alle øvrige leasingkontrakter betragtes som operationel leasing. Ydelser i forbindelse med operationel leasing og øvrige lejeaftaler indregnes i resultatopgørelsen over kontraktens løbetid. Museets samlede forpligtelse vedrørende operationelle leasing- og lejeaftaler oplyses som eventualforpligtelse i noterne.

### **Egenkapital**

Museets egenkapital består af akkumuleret over- og underskud.

### **Øvrige oplysninger**

ARoS er ikke skattepligtig.

ARoS Shop, Wine & Food niveau 4 og 8 samt udvalgte lokaler er fuldt momsregistreret.

Herudover er museet delvis momsregistreret på en række aktiviteter og har dermed ret til delvis momsfradrag.

## Resultatopgørelse 1. januar - 31. december

	Note	2020	Budget	2019
Omsætning	1	44.371.363	67.835.500	66.429.745
Offentlige tilskud	2	24.039.457	23.944.200	24.947.668
Sponsorer og fonde	3	12.247.583	14.772.000	11.641.847
Andre driftsindtægter	4	21.978.769	0	0
<b>Indtægter</b>		<b>102.637.172</b>	<b>106.551.700</b>	<b>103.019.259</b>
Omkostninger til udstillinger og aktiviteter		-32.718.698	-38.006.800	-37.618.208
Andre eksterne omkostninger		-18.821.852	-16.680.500	-15.885.371
<b>Bruttofortjeneste</b>		<b>51.096.622</b>	<b>51.864.400</b>	<b>49.515.681</b>
Lønomskostninger	5	-46.319.510	-46.600.000	-45.316.963
Af- og nedskrivninger af materielle anlægsaktiver		-4.688.851	-4.744.400	-4.675.080
<b>Resultat før ekstraordinære og finansielle poster</b>		<b>88.260</b>	<b>520.000</b>	<b>-476.362</b>
Renter		-88.260	-20.000	-36.947
<b>Årets resultat</b>		<b>0</b>	<b>500.000</b>	<b>-513.309</b>
<b>Resultatdisponering</b>				
<b>Forslag til resultatdisponering</b>				
Overført underskud/overskud		0	500.000	-513.309
		<b>0</b>	<b>500.000</b>	<b>-513.309</b>



## Balance 31. december

### Aktiver

	<u>Note</u>	<u>2020</u>	<u>2019</u>
Indretning af lejede lokaler		10.157.621	11.563.551
Produktionsanlæg og maskiner		6.451.358	7.020.311
Andre anlæg, driftsmateriel og inventar		888.891	1.314.675
<b>Materielle anlægsaktiver</b>	<b>6</b>	<b>17.497.870</b>	<b>19.898.537</b>
<b>Anlægsaktiver</b>		<b>17.497.870</b>	<b>19.898.537</b>
Museumsshop, varebeholdning		1.906.126	1.699.771
Restaurant og café, varebeholdning		625.453	594.958
<b>Varebeholdninger</b>		<b>2.531.579</b>	<b>2.294.729</b>
Tilgodehavender	<b>7</b>	12.394.684	4.419.752
Forudbetalte omkostninger		4.388.957	3.928.039
<b>Tilgodehavender</b>		<b>16.783.642</b>	<b>8.347.791</b>
<b>Likvide beholdninger</b>		<b>13.449.370</b>	<b>5.309.490</b>
<b>Omsætningsaktiver</b>		<b>32.764.590</b>	<b>15.952.010</b>
<b>Aktiver</b>		<b>50.262.460</b>	<b>35.850.547</b>

## Balance 31. december

### Passiver

	Note	2020	2019
<b>Egenkapital</b>	8	<b>4.833.004</b>	<b>4.833.004</b>
Leasingforpligtelser	9	1.053.690	1.035.000
Feriepengeforpligtelse		3.958.033	1.200.418
<b>Langfristede gældsforpligtelser</b>		<b>5.011.723</b>	<b>2.235.418</b>
Feriepengeforpligtelse		2.938.247	4.146.179
Gæld til Århus Kommune		12.000.000	8.000.000
Leasingforpligtelser	9	279.345	180.000
Forudbetalte sponsorater og tilskud	10	5.411.118	6.094.977
Anden gæld	11	19.789.023	10.360.968
<b>Kortfristede gældsforpligtelser</b>		<b>40.417.733</b>	<b>28.782.125</b>
<b>Gældsforpligtelser</b>		<b>45.429.456</b>	<b>31.017.543</b>
<b>Passiver</b>		<b>50.262.460</b>	<b>35.850.547</b>
Eventualforpligtelser	12		

## Pengestrømsopgørelse

	Note	2020	2019
Årets resultat		0	-513.309
Afskrivninger indeholdt i resultatet		4.688.851	4.675.080
Ændring i varebeholdninger		-236.850	-34.316
Ændring i tilgodehavender		-8.435.851	-2.410.009
Ændring i kortfristet gældsforpligtelser		11.635.608	4.091.775
Ændring i feriepengeforpligtelser		2.757.615	1.200.418
<b>Pengestrømme fra driftsaktivitet</b>		<b>10.409.374</b>	<b>7.009.639</b>
Køb af materielle anlægsaktiver	6	-2.289.483	-6.819.012
Finansieringstilskud anlægsaktiver		1.299	245.723
<b>Pengestrømme fra investeringsaktivitet</b>		<b>-2.288.184</b>	<b>-6.573.289</b>
<b>Pengestrømme fra finansieringsaktivitet</b>		<b>18.690</b>	<b>-180.000</b>
<b>Ændring i likvider</b>		<b>8.139.880</b>	<b>256.350</b>
Likvider 1. januar		5.309.490	5.053.140
<b>Likvider 31. december</b>		<b>13.449.370</b>	<b>5.309.490</b>

## Noter til årsrapporten

	2020	Budget	2019
<b>1 Omsætning</b>			
Entré	15.305.514	25.967.700	24.370.008
Museumsshop	7.046.626	8.532.000	8.139.017
Arrangementsafdeling	1.610.519	4.820.000	5.642.135
ARoS Klubben	8.272.250	10.723.600	10.598.722
Omvisninger og Studios	339.653	925.000	1.065.513
Restaurant og café	10.026.575	14.865.700	14.454.760
Andre indtægter	1.770.227	2.001.500	2.159.589
	<b>44.371.363</b>	<b>67.835.500</b>	<b>66.429.745</b>
<b>2 Offentlige tilskud</b>			
Århus Kommune	7.838.050	7.724.500	8.728.031
Staten via Århus Kommune	14.135.665	14.045.900	14.045.900
Staten, direkte betalt	2.065.742	2.173.800	2.173.737
	<b>24.039.457</b>	<b>23.944.200</b>	<b>24.947.668</b>
<b>3 Sponsorer og fonde</b>			
Hovedsponsorer/erhvervsklubber	5.331.779	9.810.000	8.087.990
Projektsponsorer	3.064.507	4.962.000	2.812.350
Projektsponsorer, kommune og region	16.666	0	67.200
Projektsponsorer, staten	171.964	0	260.485
Tilskud til kunstindkøb, staten	0	0	100.000
Tilskud/fondsmidler til kunstindkøb	3.540.663	0	313.821
Tilskud/fondsmidler til forskning	122.004	0	0
	<b>12.247.583</b>	<b>14.772.000</b>	<b>11.641.847</b>
<b>4 Andre driftsindtægter</b>			
Hjælpepakke: lønkomensation, staten	5.255.360	0	0
Hjælpepakke: entré, staten	6.611.295		
Hjælpepakke: fasteomkostninger, staten	3.340.088	0	0
Hjælpepakke: produktionsomkostninger, staten	4.525.607	0	0
Hjælpepakke: aktivitetspuljer, staten	439.391		
Hjælpepakke: kommune	903.514	0	0
Hjælpepakke: fonde	903.514	0	0
	<b>21.978.769</b>	<b>0</b>	<b>0</b>
<b>5 Lønomsomkostninger</b>			
Lønninger	47.382.747	47.166.733	46.714.159
Refusion flexjob, aktivering, sygdom	-974.364	-454.825	-1.316.523
Kommunalt tilskud til flexjob	-88.872	-111.908	-80.674
	<b>46.319.510</b>	<b>46.600.000</b>	<b>45.316.963</b>
<b>Gennemsnitligt antal beskæftigede medarbejdere</b>	<b>115,8</b>	<b>109</b>	<b>120,2</b>

## Noter til årsrapporten

### 6 Materielle anlægsaktiver

	Indretning af lejede lokaler DKK	Produktions- anlæg og maskiner DKK	Andre anlæg, driftsma- teriel og inventar DKK
Kostpris 1. januar	23.001.601	13.236.901	1.982.424
Tilgang i årets løb	1.579.985	709.499	0
Finansieringstilskud fra Fond	-1.299	0	0
<b>Kostpris 31. december</b>	<b>24.580.287</b>	<b>13.946.400</b>	<b>1.982.424</b>
Ned- og afskrivninger 1. januar	11.438.050	6.216.590	667.749
Årets afskrivninger	2.984.615	1.278.452	425.785
<b>Ned- og afskrivninger 31. december</b>	<b>14.422.666</b>	<b>7.495.042</b>	<b>1.093.534</b>
<b>Regnskabsmæssig værdi 31. december</b>	<b>10.157.621</b>	<b>6.451.358</b>	<b>888.891</b>
Afskrives over	Op til 20 år	Op til 20 år	Op til 10 år

Der foretages linære afskrivninger baseret på vurdering af aktivernes forventede brugstider.

	2020	2019
<b>7 Tilgodehavender</b>		
Tilgodehavender - øvrige	1.569.824	4.292.301
Tilgodehavender - sponsorer	240.240	0
Tilgodehavender - offentlige myndigheder	10.584.621	127.451
	<b>12.394.684</b>	<b>4.419.752</b>

## Noter til årsrapporten

	2020	2019
<b>8 Egenkapital</b>		
Egenkapital 1. januar	4.833.004	5.346.313
Årets resultat	0	-513.309
<b>Egenkapital 31. december</b>	<b>4.833.004</b>	<b>4.833.004</b>
<b>9 Leasingforpligtelser</b>		
Efter 5 år	135.000	315.000
Mellem 1 og 5 år	918.690	720.000
Langfristet del	1.053.690	1.035.000
Inden for 1 år	279.345	180.000
	<b>1.333.035</b>	<b>1.215.000</b>
<b>10 Forudbetalte sponsorater og tilskud</b>		
Driftstilskud	3.676.133	3.647.325
Projektsponsor	758.105	1.104.090
Tilskud/fondsmidler til kunstindkøb	110.610	89.491
Tilskud/fondsmidler til byggeprojekt	866.270	1.254.071
	<b>5.411.118</b>	<b>6.094.977</b>
<b>11 Anden gæld</b>		
Leverandører	5.555.767	5.625.700
Lån, hjælpepakker	5.329.872	0
Anden gæld	6.355.008	1.900.238
Gavekort og tilgodebeviser	1.230.293	1.253.901
Periodisering indtægt	1.318.083	1.581.130
	<b>19.789.023</b>	<b>10.360.968</b>
<b>12 Eventualforpligtelser</b>		
ARoS har indgået aftale om leasing af kopimaskiner.		
	Kr. årligt	
Kopimaskiner, rest løbetid 80 måneder	<b>147.028</b>	